

CANDID JUNIOR VHP-1 / VHP-2

Montage- und Betriebsanleitung Videokameras im Wetterschutzgehäuse VHP

Modellreihe:

Gehäuse mit S/W-Kameras VK-133/W1, VK-133/W2, VK-1317/W1, VK-1317/W2, VK-1318/W2

Gehäuse mit Farb-Kameras VKC-144/W1, VKC-144/W2, VKC-148/W1, VKC-148/W2, VKC-1413/W2

Montage einer Fremdkamera in das VHP-1

Installation and Operating instructions Video cameras in a weatherproof housing VHP

Model Series:

Housing with B/W cameras VK-133/W1, VK-133/W2, VK-1317/W1, VK-1317/W2, VK-1318/W2

Housing with colour cameras VKC-144 W1, VKC-144/W2, VKC-148/W1, VKC-148/W2, VKC-1413/W2

Installation of a camera into the VHP-1 housing



VHP-1



VHP-2

Notice d'emploi

Caméras Vidéo en boîtier résistant aux intempéries VHP

Liste des modèles:

Boîtier avec caméras NB VK-133/W1, VK-133/W2, VK-1317/W1, VK-1317/W2, VK-1318/W2

Boîtier avec caméras couleur VKC-144/W1, VKC-144/W2, VKC-148/W1, VKC-148/W2, VKC-1413/W2

Montage d'une caméra quelconque dans le boîtier VHP-1

Instrucciones de manejo

Cámaras Video con carcasa protectora contra la intemperie VHP

Series de modelos:

Carcasa con cámaras en B/N VK-133/W1, VK-133/W2, VK-1317/W1, VK-1317/W2, VK-1318/W2

Carcasa con cámaras en color VKC-144/W1, VKC-144/W2, VKC-148/W1, VKC-148/W2, VKC-1413/W2

Montaje de una cámara ajena en la carcasa VHP-1

Inhalt

1.	Allgemeine Beschreibung.....	4
2.	Sicherheitshinweise.....	4
3.	Montage des VHP-1	6
4.	Montage des VHP-2	7
5.	Montage einer Fremd-Kamera in das Gehäuse VHP-1	8
6.	Einstellung des Bildausschnittes	9
7.	Anschluss.....	9
8.	Fehlersuche und Fehlerbehebung	10
9.	Spezifikationen und Zubehör.....	10
10.	Maßzeichnungen	35

Contents

1.	General descriptions	12
2.	Safety instructions	12
3.	Installation of the VHP-1.....	13
4.	Installation of the VHP-2.....	14
5.	Installation of a camera into the housing VHP-1	15
6.	Setup of the image sector	16
7.	Connection	16
8.	Troubleshooting	17
9.	Specifications and attachments	18
10.	Dimensional drawings.....	35

Sommaire

1.	Description générale.....	20
2.	Consignes de sécurité.....	20
3.	Montage du VHP-1	22
4.	Montage du VHP-2.....	23
5.	Montage d'une caméra quelconque dans le boîtier VHP-1	24
6.	Réglage du cadrage.....	25
7.	Raccordement	25
8.	Détection des défauts et solutions.....	26
9.	Spécifications et accessoires	26
10.	Croquis	35

Contenido

1.	Descripción general	28
2.	Avisos de seguridad	28
3.	Montaje de VHP-1	29
4.	Montaje de VHP-2	30
5.	Montaje de una cámara ajena en la carcasa VHP-1	31
6.	Ajuste de las sección de imagen	32
7.	Conexión.....	32
8.	Búsqueda y solución de fallos	33
9.	Especificaciones y accesorios	33
10.	Esquemas de medidas	35

1. Allgemeine Beschreibung

Wir danken für Ihr Vertrauen und freuen uns, dass Sie sich beim Kauf für unser „Candid Junior“ entschieden haben. Als führender Anbieter in der Sicherheitstechnik - im Bereich Video-Überwachung - haben wir nun auch für Sie ein geeignetes Überwachungs-System entwickelt.

Sie besitzen ein ausgereiftes Qualitätsprodukt, zur diskreten Überwachung in verschiedenen Bereichen wie z.B. Privathäuser oder Grundstücke, kleine Ladengeschäfte, Eingangshallen, Foyers, Tankstellen, Museen und Banken etc. Die kleine und unauffällige Bauform des wetterfesten Gehäuses mit integrierter Kamera - in anspruchsvollem Design - ermöglicht auch den Einsatz in repräsentativen Bereichen.

Unsere neuartige und installationsfreundliche Technik wird Sie davon überzeugen, wie einfach unser „Candid Junior“ zu installieren ist.

Um Sie bei der Montage und dem Umgang mit dem „Candid Junior“ zu unterstützen, haben wir für Sie eine ausführliche Betriebsanleitung und die notwendigen Montageteile beigelegt.

Das wetterfeste Gehäuse wird wahlweise mit zwei verschiedenen Befestigungsmöglichkeiten (Wandhalter, Montagefuß) und insgesamt 10 verschiedenen Kameras geliefert.

Außerdem gibt es die Möglichkeit, das Gehäuse VHP-1 ohne Kamera, jedoch mit Befestigungsmöglichkeiten, zu beziehen. Es können Platinenkameras mit den Maßen 30 x 30 mm und 32 x 32 mm eingebaut werden. Es wird empfohlen, den Einbau von Kameras in die Serie VHP-2 nur von VIDEOR TECHNICAL vornehmen zu lassen.

Aluminium-Gehäuse und Wandhalter, bzw. Montagefuß sind für die Montage im Innen- und Außenbereich geeignet.

Durch den Kugelkopf am Wandhalter des VHP-1 lässt sich der gewünschte Bildausschnitt der Kamera bequem einstellen.

Durch die Verstellmechanik des VHP-2 lässt sich die Kamera in einem Bereich von 360° drehen und um 180° schwenken. Mit diesem Montagefuß kann die Kamera in jeder Position befestigt werden (auch Schräge oder Ebene).

In dem Faltenbalg des VHP-2 werden die Kabel verdeckt geführt. Als Option wird für diese Version eine Montageerweiterung zur Montage auf handelsüblichen Unterputzdosen angeboten.

Das Gehäuse ist zum Schutz gegen Sonneneinstrahlung oder Regentropfen etwas vorgezogen.

Die Bildwiedergabe kann über einen Monitor bzw. eine Fernsehanlage mit entsprechendem Video-Signaleingang erfolgen.

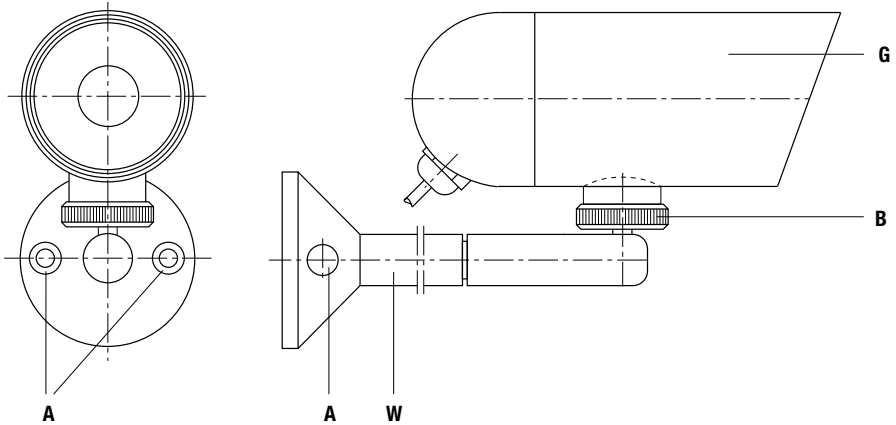
2. Sicherheitshinweise

- Die nachfolgenden Hinweise dienen Ihrer eigenen Sicherheit und sollten unbedingt befolgt werden.
- Bevor Sie das Gerät anschließen und in Betrieb nehmen, lesen Sie bitte zuerst die Sicherheitshinweise und die Betriebsanleitung.
- Bewahren Sie die Betriebsanleitung sorgfältig zur späteren Verwendung auf.
- Kamera nie außerhalb ihrer technischen Daten betreiben. Die Kamera kann dadurch zerstört werden.
- Kamera nie mit geöffneter Blende in die Sonne richten. Der Sensor kann zerstört werden.
- Beim Verlegen der Anschlusskabel unbedingt auf die nachfolgenden Hinweise achten: Die Kabel müssen so verlegt werden, dass sie nicht belastet, geknickt oder beschädigt werden und keine Feuchtigkeit eindringen kann.
- Inbetriebnahme und Wartung des Systems darf nur durch dafür autorisierte Personen vorgenommen und entsprechend den Installationsanweisungen - unter Beachtung aller mitgeltenden Normen und Richtlinien - durchgeführt werden.
- Der Errichter ist für die Aufrechterhaltung der Schutzart IP 67 verantwortlich.
- Zur Befestigung des Gehäuses mit Kamera im Außenbereich nur rostfreie Schrauben verwenden.
- Die maximale Tragekraft für den Wandhalter beträgt 1 kg.
- Bei „Candid Junior“ nur Original-Ersatzteile von „eneo“ verwenden.

Pflege:

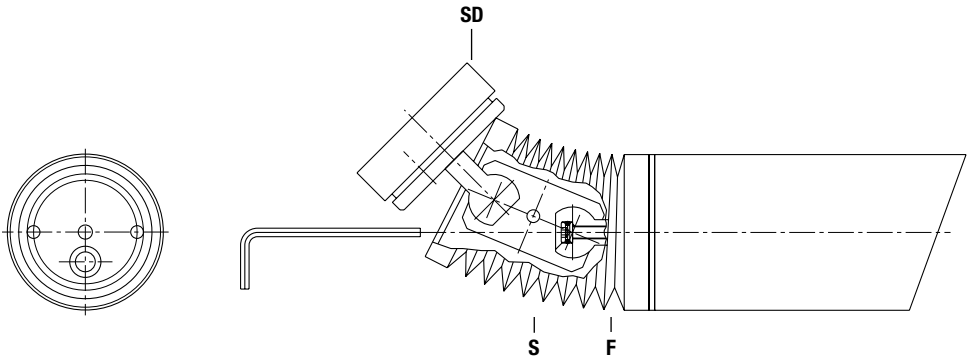
- Um ein klares Bild zu erhalten, ist es notwendig, die Frontscheibe regelmäßig zu reinigen.
- Diese mit einem weichen Tuch feucht abwischen.
- Gehäuse und Frontscheibe niemals mit Verdünnung, Benzin oder Scheuerschwamm reinigen, dies kann die Oberfläche dauerhaft schädigen.

3. Montage des VHP-1



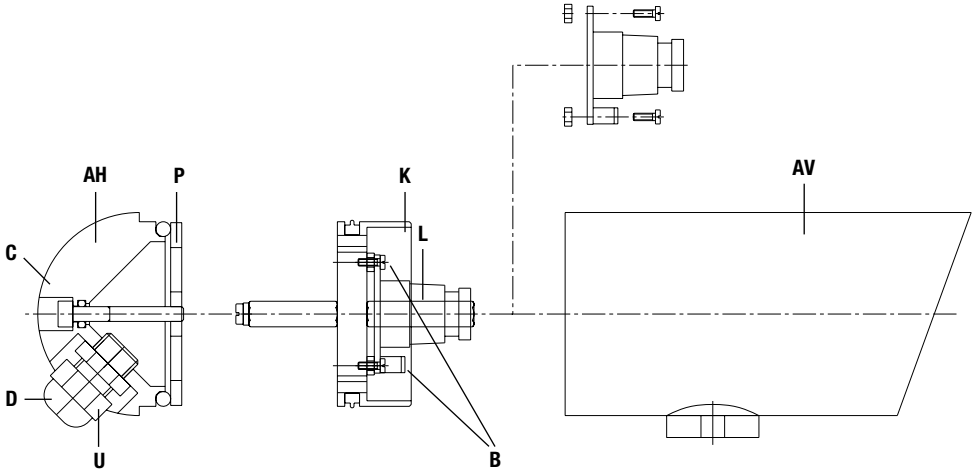
!		Die Kamera ist werkseitig im Gehäuse montiert.
A	Schraubenlöcher	Die Position des Wandhalters W an der Befestigungsfläche markieren. Die Schraubenlöcher A am Sockel des Wandhalters W können als Schablone verwendet werden.
W	Wandhalter	Wandhalter W an der gewünschten Fläche befestigen (Dübel und Kreuzschlitzschrauben liegen bei).
G/B	Gehäuse/Kontermutter	Gehäuse G auf dem Wandhalter befestigen, ausrichten und mit Kontermutter B (schwarz) sichern.
!	Anschlusskabel	Nach Anschluss der Spannungsversorgung, sowie der Verbindung des Koax-Kabels zu einem entsprechenden Monitor, ist die Kamera funktionsbereit.
	Hinweis	Bei der Deckenmontage muss die Kamera im Gehäuse gedreht werden.

4. Montage des VHP-2



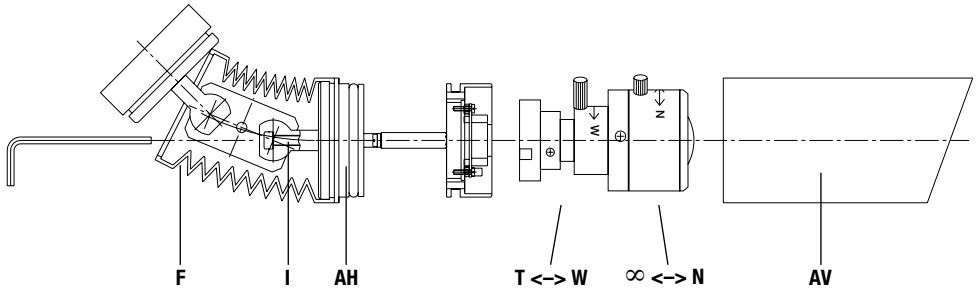
!		Die Kamera ist werkseitig im Gehäuse montiert.
A	Schraubenlöcher	Die Position des Montagefußes W an der Befestigungsfläche markieren. Die Schraubenlöcher A am Montagefuß W können als Schablone verwendet werden. Löcher bohren.
W	Montagefuß	Montagefuß W an der gewünschten Fläche befestigen (Dübel und Kreuzschlitzschrauben liegen bei).
F	Faltenbalg	Faltenbalg F vom Gehäuse abziehen und Kameraposition einrichten.
S	Anzugsschraube	Dazu die Schraube S lösen und die Position über die beiden Kugelbolzen ausrichten. Schraube S wieder festziehen (Inbusschlüssel liegt bei). Faltenbalg aufschieben.
SD	Silikondichtstreifen	Der Silikonstreifen SD als Abdichtung zur Montagefläche hin ist werkseitig vormontiert und kann bei Bedarf herausgenommen werden.
!		Nach Anschluss der Spannungsversorgung, sowie der Verbindung des Koax-Kabels zu einem entsprechenden Monitor, ist die Kamera funktionsbereit.
	Hinweis	Durch die Flexibilität des Faltenbalgs kann das Gehäuse an allen Oberflächen und in jeder Position montiert werden.

5. Montage einer Fremd-Kamera in das Gehäuse VHP-1



C	Inbusschraube	C Am Gehäuse lösen (3 mm Inbusschlüssel liegt bei) und das hintere Gehäuseeteil abziehen.
K	Kamerahalterung	K an der Griffleiste aus dem Gehäuse ziehen.
B	Bohrungen	Kamera auf den dafür vorgesehenen Bohrungen B festschrauben (2x Schrauben und 2x Distanzhülsen liegen bei).
D	Kabeleinführung	Stromversorgungs- und Videokabel durch D in das Gehäuse und durch die Alu-Scheibe P führen, und mit den Anschlüssen der Kamera verbinden.
L	Objektiv	Kamera soweit in das Gehäuse schieben, dass L ca. 1 mm vor der Scheibe positioniert wird. Darauf achten, dass der Dichtungsring nicht verrutscht oder eingeklemmt wird. Beim Einschieben in das Gehäuse auf die horizontale Ausrichtung der Kamera achten.
C	Inbusschraube	C in der Alu-Scheibe P soweit einschrauben, bis die Vorderkante der Schraube mit der Scheibe bündig ist.
AV, AH	Vorderes Gehäuseteil, hinteres Gehäuseteil	Beide Gehäuseteile AV + AH zusammensetzen. Darauf achten, dass der Dichtungsring nicht eingeklemmt wird oder verrutscht. Die Inbusschraube C festschrauben, bis beide Gehäuseteile fest aufeinander sitzen.
U	Überwurfmutter	U an Kabeleinführung D festschrauben.
!	Funktionsbereitschaft	Nach Anschluss der Spannungsversorgung sowie der Verbindung des Koax-Kabels zu einem entsprechenden Monitor ist die Kamera funktionsbereit.
	Hinweis:	Es wird empfohlen, den Einbau einer Fremdkamera in das VHP-2 Gehäuse nur von VIDEOR TECHNICAL vornehmen zu lassen.

6. Einstellung des Bildausschnittes (VK-1318/W2 und VKC-1413/W2)



F	Faltenbalg	Faltenbalg F vom Gehäuse abziehen.
I	Inbusschraube	I Am vorderen Kugelbolzen lockern (3 mm Inbusschlüssel liegt bei).
AV	Demontage	Vorderes Gehäuseteil AV abziehen. Kamera einschalten (Spannungsversorgung) und Monitor anschließen.
T <-> W	Brennweite	Durch Lösen der Feststellschraube T <-> W und Verdrehen des Rings verändert sich die Brennweite des Objektivs und damit der Bildausschnitt.
$\infty <-> \mathbf{N}$	Fokussierung	Zur Scharfstellung (Fokussierung) Feststellschraube $\infty <-> \mathbf{N}$ lösen und Ring drehen.
AV, AH	Vord. Gehäuseteil, hint. Gehäuseteil	Beide Gehäuseteile AV + AH zusammensetzen. Darauf achten, dass der Dichtungsring nicht eingeklemmt wird oder verrutscht. Inbusschraube I wieder festziehen, bis beide Gehäuseteile fest aufeinander sitzen. Faltenbalg aufziehen.
	Hinweis	Für eine möglichst exakte Fokuseinstellung bei Kameras im Außenbereich empfiehlt es sich, einen ND (Neutral Densitiy)-Filter während des oben beschriebenen Einstellvorgangs vor das Objektiv zu halten. Dadurch öffnet sich die Blende im Objektiv und ermöglicht so die Einstellung einer von wechselnden Umgebungslichtbedingungen unabhängigeren Bildscharfe.

7. Anschluss

Das „Candid Junior“ wird werkseitig mit einem 2 m Anschlusskabel (offene Enden) geliefert. Der Anschluss der offenen Enden ist wie folgt vorgesehen:

Anschlussbelegung

Modell	VHP-1	VHP-2
Rot	Spannungsversorgung Kamera: + 12 VDC (10-15 V)	
Schwarz	Masse	
Weiß	Schirm / Leiter, Koax-Kabel	
Hinweis	Polarität beachten !	

8. Fehlersuche und Fehlerbehebung

Fehler	Grund	Behebung
System funktioniert nicht	Versorgungsspannung fehlt	Überprüfen und ggf. beheben
Kein Bild	Anschlussbelegung falsch Signal fehlt	Kontrollieren und ggf. korrigieren Überprüfen und ggf. richtig anschließen
Verrauschtes oder gestörtes Bild	Videoverbindung zur Kamera gestört Beleuchtungsstärke zu gering	Kontrollieren und ggf. korrigieren Beleuchtung erhöhen
Flaues, milchiges Bild	Seitlicher Lichteinfall:	Kameraposition ändern oder evtl. Lichteinfall durch Kippen des Gehäuses über das integrierte Sonnendach, oder durch Abschirmen z.B. mit einem Karton, eliminieren. Anschließend das schiefstehende Bild durch Drehen des Kameraträgers im Gehäuse wieder aufrichten.
Service	Wartung und Instandsetzung	Dürfen nur von autorisierten Personen durchgeführt werden.

9. Spezifikationen und Zubehör

a) Daten zu den Gehäusen VHP-1 und VHP-2

Typ	VHP-1	VHP-2
Schutzart	IP 67	IP 67
Kabeleinführung	M12 x 1,5	PG7
Scheibenheizung	Nein (optional erhältlich)	
Sonnenschutzdach	Ja	
Gehäuse	Aluminium / Glasausblickscheibe (Flood Glas)	
Gehäusebefestigung	1/4"-20 UNC Gewinde	Verstell- und arretierbares 360°-Gelenk, durch Kunststoff-Faltenbalg geschützt
Farbe	Aluminium eloxiert	
Gewicht inkl. Kamera	Ca. 300 g (ohne Wandhalter)	Ca. 500 g (inkl. Montagefuß)
Abmessungen	Siehe Maßzeichnungen	
Temperaturbereich	- 10°C bis + 45°C	
Fußdichtung	–	Silikondichtung, zur Abdichtung der Kabelöffnung und der Montagefläche (im Lieferzustand montiert)
Lieferumfang	Wandhalter, Befestigungsbeipack (inkl. Inbusschlüssel)	Befestigungsbeipack (inkl. Inbusschlüssel)
Option	Objektiv-Einsätze mit anderen Brennweiten; thermostatisch geregelte Heizung	

b) Zubehör

Typ	VHP-1	VHP-2
Beipack	3 mm Inbusschlüssel Wandmontage: 2 x Kreuzschlitzschraube, 2 x Dübel Kamerabefestigung beim Einbau einer Fremdkamera: 2 x Schrauben DIN 84 M2 x 8, 2 x Distanzhülsen 2,2 x 4 x 2	

c) Daten zu den Kameras

Typ	VK-133/W1 VK-133/W2	VK-1317/W1 VK-1317/W2	VK-1318/W2	VKC-144/W1 VKC-144/W2	VKC-148/W1 VKC-148/W2	VKC-1413/W2
EDV-Nr.	96005/96029	96048/96049	96043	96006/96031	96027/96032	96044
Beschreibung	S/W-Platinenkamera im Wetterschutzgehäuse			Farb-Platinenkamera im Wetterschutzgehäuse		
Aufnahmesensor	1/3" Interline Transfer CCD			1/4" Interline Transfer CCD		
Video-Norm	CCIR			CCIR / PAL		
Synchronisation	Intern					
Empfindlichkeit (gemessen)	1,6 Lux bei F 2,0	2,1 Lux bei F2,0	2,1 Lux bei F2,0	1,4 Lux bei F 2,0	1,75 Lux bei F2,0	1,4 Lux bei F2,0
Horizontale Auflösung	380 TVL	600 TVL	600 TVL	380 TVL	470 TVL	380 TVL
Aktive Bildelemente	Ca. 290.000 (H)500x(V)582	Ca. 440.000 (H)752x(V)583		Ca. 290.000 (H)500x(V)582	Ca. 440.000 (H)752x(V)583	Ca. 290.000 (H)500x(V)582
Signal-/ Rauschabstand	> 50 dB (AGC aus)			> 45 dB (AGC aus)	> 48 dB (AGC aus)	> 45 dB (AGC aus)
Linearer Shutter (ESC)	1/50 bis 1/100.000 sec					
Videoausgang	1 Vss, BAS, 75 Ohm			1 Vss, FBAS, 75 Ohm		
Gamma-Korrektur	0,45					
Verstärkungsregelung (AGC)	Ja					
Integriertes Objektiv (ohne Blende)	F2,0 / 3,8 mm	F2,0 / 3,8 mm	F2,0-2,8 / 4-8 mm	F2,0 / 3,6 mm	F2,0 / 2,9 mm	F2,0-2,7 / 2,6-5,6 mm
Apertur Korrektur	Ja (horizontal)					-
Leistungsaufnahme	Ca. 1,2 W	Ca. 1,4 W	Ca. 1,5 W			
Weißabgleich	-			Automatisch	Manuell/ automatisch	Automatisch
Kabelanschluss	Video- / Spannungs-Versorgung vorverkabelt und nach außen geführt					
Spannungsversorgung	12 VDC ± 10%					

d) Optionales Zubehör

EDV-Nr.	Bezeichnung	
70442	VT-PS12DC-3	Stecker-Netzgerät 230 VAC/12 VDC stabilisiert
	Hinweis	Weitere Objektivsätze mit anderen Brennweiten auf Anfrage

10. Maßzeichnungen

Siehe Seite 35

1. General Descriptions

Thank you for having confidence in our company. May we express our delight that you have decided to purchase our „Candid Junior“. We are the leading provider of security technology - in the field of video monitoring equipment - and have now developed an ideal surveillance system to meet your requirements.

You now possess a proven quality product for discreetly observing different areas such as private housing or premises, small shops, entrance halls, foyers, petrol stations, museums, banks etc. The small and unobtrusive design of the weatherproof housing with an integrated camera - with advanced design features - facilitates installation in representative areas.

Our new type of easy-to-install equipment will convince you how simple it is to install our „Candid Junior“.

To assist you during assembly and operation of the „Candid Junior“ we have included a detailed user manual and all assembly components you may need.

The weatherproof housing can be supplied with two different mounting plates and ten different camera versions.

It is possible too to order the housing VHP-1 without a camera, but with mounting plate.

Board cameras with a size of 30 x 30 mm or 32 x 32 mm can be built in.

The aluminium housing and wall mount or mounting plate are ideal for indoor and outdoor installations.

You can easily adjust the VHP-1 to get the requested picture segment due to the ball joint and wall mount.

The adjustable mount of the VHP-2 allows a camera pan range of 360° and a tilt range of 180°. The camera can be installed with this mounting plate in any desired position (on slopes and flat surfaces).

The cables are guided covered by the bellows of the VHP-2. A further option for the installation on standard outlets for concealed wirings is available.

The housing extends towards the front to provide protection from sunlight or raindrops.

For image viewing you can use any monitor or television set with a suitable video signal input.

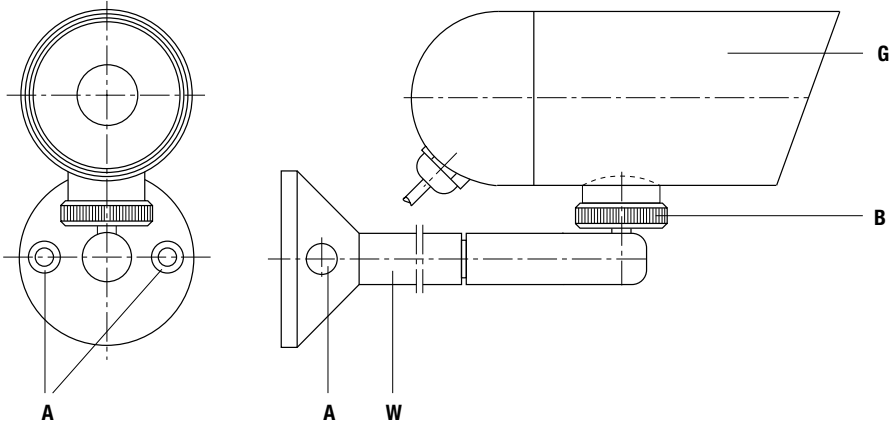
2. Safety instructions

- The following instructions are for your own safety and should be observed completely.
- Please read these safety and operating instructions before putting the unit into operation.
- Keep the operating instructions in a safe place for later use.
- Cameras must never be operated outside the range specified in the technical data as this will damage the camera.
- Never point the camera into the sun when the shutter is open otherwise the image sensor may be destroyed.
- Pay attention to the following directions when you place the connection cables. Cables must be laid so that they are not under stress, kinked or damaged and moisture cannot penetrate.
- Only suitably authorised persons may commission and maintain the system, which must be carried out in accordance with the installation instructions and all applicable standards and directives.
- The person who installs the system is responsible to ensure that the installation complies to the protective classification IP 67.
- Use only stainless screws to attach the housing and camera in outdoor areas.
- The maximum load-bearing capacity of the wall mount is 1 kg.
- Only use „eneo“ original replacement parts for the „Candid Junior“.

Cleaning:

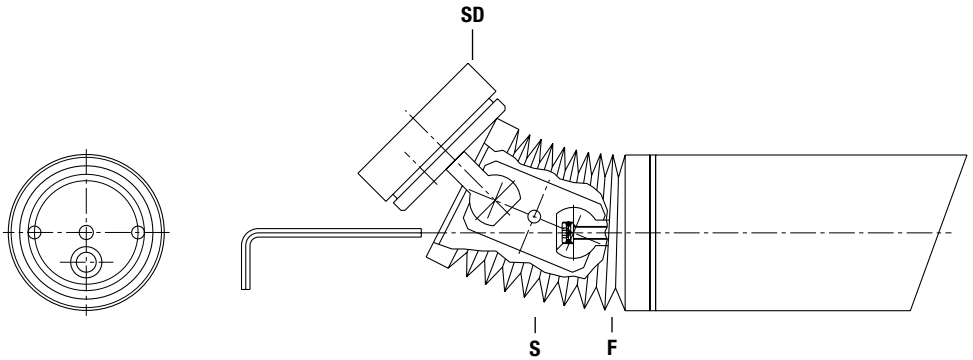
- To get a bright video signal clean the front glass of the housing regularly.
- Use a dry cloth to clean the front glass of the housing when dirty.
- Do not use abrasives or solvents when cleaning the housing or the front glass of the housing.

3. Installation of the VHP-1



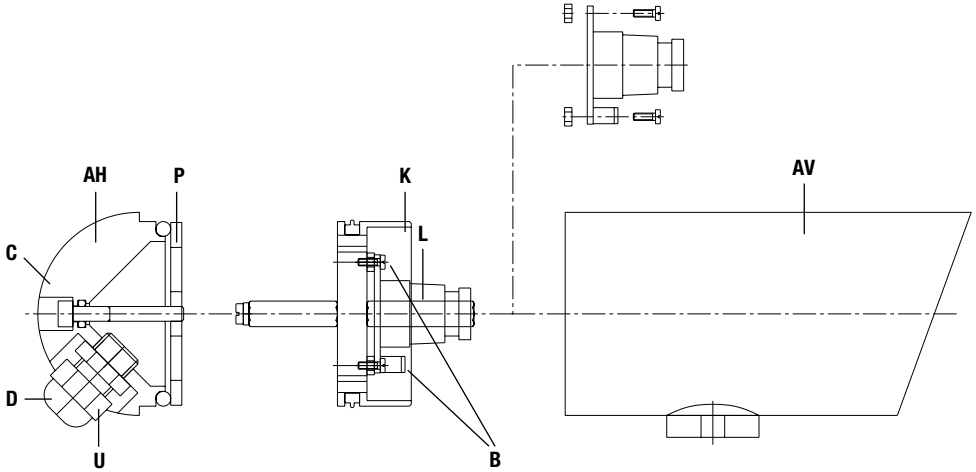
!		The camera is fitted into the housing at the factory.
A	Bolt holes	Mark the wall mount position W on the wall - you can use the bolt holes A on the base of the wall mount W as a template.
W	Wall mount	Fix the wall mount W to the wall (dowel plugs and cross head screws supplied).
G/B	Housing, Locknut	Fix the housing G to the wall mount, align it correctly and tighten it with the locknut B (black).
!	Connection cable	The camera is ready for operation once you have connected up the power supply and connected the coaxial supply to a suitable monitor.
	Note	When the camera is mounted on the ceiling the camera must be rotated in the housing.

4. Installation of the VHP-2



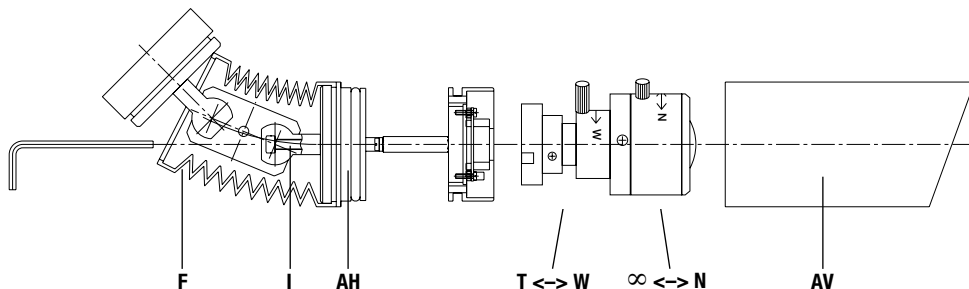
!		The camera is fitted into the housing at the factory.
A	Bolt holes	Mark the mounting plate position W on the wall - you can use the bolt holes A on the mounting plate W as a template. Drill the holes.
W	Mounting plate	Fix the mounting plate W to the wall (dowel plugs and cross head screws supplied).
F	Bellows	Pull the bellows off the housing and adjust the camera position.
S	Draw-in bolt	To do so, open screw S and adjust the position with the two Draw-in bolts (Allen wrench key is in the enclosed package). Tighten screw S again. Refix the bellows.
SD	Strip washer	The removable strip washer SD is a sealing between housing and mounting surface.
!		The camera is ready for operation once you have connected up the power supply and connected the coaxial supply to a suitable monitor.
Note		Due to the flexibility of the bellows it is possible to install the housing in any position on any surface.

5. Installation of a camera into the housing VHP-1



C	Allen screw	Unscrew C at the housing (3 mm Allen wrench key supplied) and pull the rear of the housing away.
K	Camera mount	Pull out the camera bracket K at the grip rail.
B	Drill holes	Screw the camera onto the predrilled holes B (2x screws and 2x spacers provided).
D	Cable entry	Guide the power supply cable and video cable through D into the housing and through the aluminium disk P and connect to the camera ports.
L	Lens	Push the camera into the housing. The lens L must be 1 mm in front of the window. As you are doing this make sure that the sealing ring does not slip or get caught. Make sure that the camera is correctly aligned horizontally when you push it into the housing.
C	Allen screw	Tighten C into the aluminium disk P until the front edge of the screw is set flush with the disk.
AV, AH	Front housing, rear housing	Put both parts AV + AH of the housing together. Make sure that the sealing ring does not slip or get caught. Tighten the Allen screw C until both parts of the housing are tight against one another.
U	Clamping nut	Tighten the locknut U on the D cable entry.
!	Ready for operation	The camera is ready for operation once you have connected up the power supply and connected the coaxial supply to a suitable monitor.
Note:		Installation of a camera into the housing VHP-2 is recommended at VIDEOR TECHNICAL.

6. Setup of the image sector (VK-1318/W2 und VKC-1413/W2)



F	Bellows	Pull the bellows F off the housing.
I	Allen screw	Unscrew I between the the two bolts (3 mm Allen wrench key supplied).
AV	Disassembly	Pull off the front housing of the camera housing AV , power up the camera and connect a monitor.
T ↔ W	Zoom	Open locking screw T ↔ W and turn the ring to adjust the zoom setting.
∞ ↔ N	Focus	Open locking screw ∞ ↔ N and turn the ring to adjust the focus setting.
AV, AH	Front housing, rear housing	Put both parts AV + AH of the housing together. Make sure that the sealing ring does not slip or get caught. Tighten the Allen screw I until both parts of the housing are tight against one another. Refix the bellows.
	Note	For a precise adjustment of cameras installed outside it is recommended to place a ND (Neutral Density) filter in front of the lens while settings are done. This opens up the iris and allows a setting which is constant at changing light conditions due to the narrower depth of field.

7. Connection

The „Candid Junior“ is supplied with a 2 m factory-fitted connection cable (open ended). The leads at the open end are laid out as follows:

Connection

Colour	VHP-1	VHP-2
Red	Power supply for camera: + 12 VDC (10-15 V)	
Black	GND	
White	Shield / conductor, coax cable	
Note	Take care of the polarity !	

8. Troubleshooting

Error	Reason	Repair
System does not operate	Power supply not connected	Check and correct as required.
No image	Terminal assignment incorrect No Video signal	Check and correct as required. Check and correct as required.
Noisy or faulty image	Mains and video cables not connected to the camera correctly Lighting intensity too low	Check and connect correctly as required. Increase lighting level
Sidelight	Sidelight	Change camera position or eliminate sidelight by tilting the housing in a way that the built-in sun shield blocks the light, or build a shield made of carton. Straighten the tilted picture again by rotating the camera mount in the housing.
Service	Maintenance and repair may only be carried out by authorised personnel.	Turn off the power and refer servicing to qualified service personnel.

9. Specifications and attachments

a) Technical data of the VHP-1 and VHP-2

Type	VHP-1	VHP-2
Index of Protection	IP 67	IP 67
Cable gland size	M12 x 1,5	PG7
Heater	No (optional)	
Sunshield	Yes	
Housing	Aluminium with glas front screen	
Mounting	1/4"-20 UNC thread	Turn and tiltable, lockable 360° ball head, protected by a bellows
Colour	Anodized aluminium (CO)	
Weight incl. camera	Approx. 300 g (without wall mount)	Approx. 500 g (incl. mounting plate)
Dimensions	See drawings	
Parts supplied	Wall bracket, set of screws (incl. 3 mm Allen wrench key)	Set of screws (incl. 3 mm Allen wrench key)
Temperature range	- 10°C to + 45°C	
Strip washer		The silicone strip washer is mounted. It is a sealing for the cable entry and between the housing and the mounting surface.
Optional	Lenses with different focal lengths; Thermostatically regulated heating	

b) Attachements

Type	VHP-1	VHP-2
Enclosed package	3 mm Allen wrench key Wall mount: 2 x Cross-head screws, 2 x dowel plugs Camera mounting for different manufacturers: 2 x Screws DIN 84 M2 x 8, 2 x spacers 2.2 x 4 x 2	

c) Technical data of the cameras

Type	VK-133/W1 VK-133/W2	VK-1317/W1 VK-1317/W2	VK-1318/W2	VKC-144/W1 VKC-144/W2	VKC-148/W1 VKC-148/W2	VKC-1413/W2
EDP No	96005/96029	96048/96049	96043	96006/96031	96027/96032	96044
Description	B/W cameras in a weatherproof housing			Colour cameras in a weatherproof housing		
Imager	1/3" Interline Transfer CCD			1/4" Interline Transfer CCD		
System	CCIR			CCIR / PAL		
Synchronization	Internal					
Sensitivity (measured)	1.6 Lux at F 2.0	2.1 Lux at F2.0	2.1 Lux at F2.0	1.4 Lux at F 2.0	1.75 Lux at F2.0	1.4 Lux at F2.0
Horizontal resolution	380 TVL	600 TVL	600 TVL	380 TVL	470 TVL	380 TVL
Active pixels	Appr. 290.000 (H)500x(V)582	Approx. 440.000 (H)752x(V)583		Appr. 290.000 (H)500x(V)582	Appr. 440.000 (H)752x(V)583	Appr. 290.000 (H)500x(V)582
Signal to noise ratio	> 50 dB (AGC aus)			> 45 dB (AGC off)	> 48 dB (AGC off)	> 45 dB (AGC off)
Linear shutter (ESC)	1/50 to 1/100,000 sec					
Video output	1 Vp-p, CVS, 75 ohms			1 Vp-p, CCVS, 75 ohms		
Gamma correction	0,45					
Automatic gain control (AGC)	Yes					
Integrated lens	F2.0 / 3.8 mm	F2.0 / 3.8 mm	F2.0-2.8 / 4-8 mm	F2.0 / 3.6 mm	F2.0 / 2.9 mm	F2.0-2.7 / 2.6-5.6 mm
Aperture correction	Yes (horizontal)					–
Power consumption	Approx. 1.2 W	Approx. 1.4 W	Approx. 1.5 W			
White balance	–			Automatic	Manual/ automatic	Automatic
Connections	Video and power source is precabled and handled outside					
Power supply	12 VDC ± 10%					

d) Optional attachments (lenses)

EDP-No.	Type	
70442	VT-PS12DC-3	Power supply unit 230 VAC / 12 VDC stabilised
77779	VT-PS12DC-KK	Power supply unit 12 VDC/500 mA, UK Type
	Note	More lenses with different focal lengths on request

10. Dimensional drawings

See page 35

1. Description générale

Nous vous remercions de votre confiance et nous nous réjouissons que vous vous soyez décidé pour notre „Candid Junior”. En tant que fournisseur leader en technique de sécurité – dans le domaine de la surveillance vidéo – nous avons aussi développé pour vous un système de surveillance approprié.

Vous possédez un produit de qualité étudié, pour la surveillance discrète dans différents secteurs tels que maisons ou terrains privés, petits magasins, halls d'entrée, foyers, stations-service, musées, banques etc. La petite taille discrète du caisson résistant aux intempéries avec la caméra intégré – d'un design exigeant – permet aussi l'utilisation dans des zones représentatives.

Notre nouvelle technique facile à installer vous convaincra de la simplicité d'emploi de notre „Candid Junior”.

Afin de vous aider pour le montage et l'utilisation du „Candid Junior”, nous avons joint une notice d'emploi détaillée et les pièces d'assemblage nécessaires.

Le boîtier résistant aux intempéries est livré avec deux systèmes de fixation au choix (support mural ou base de montage) et 10 caméras différentes.

Par ailleurs, vous avez la possibilité de commander le boîtier VHP-1 sans caméra, mais avec les deux systèmes de fixation. Vous pouvez installer caméras platines à 30 x 30 mm ou 32 x 32 mm.

Le boîtier en aluminium et le support mural peuvent être montés à l'intérieur comme à l'extérieur.

La rotule située sur le support mural permet d'orienter le VHP-1 et facilite le cadrage de l'image souhaitée.

Grâce au mécanisme de réglage du VHP-2, la caméra peut pivoter à 360° et autorise un balayage sur 180°. Avec le plaque de montage vous pouvez fixer la caméra dans n'importe quelle position (plan incliné ou horizontal).

Le câblage est incorporé dans le soufflet du VHP-2. Pour ce modèle, il existe en option une rallonge pour le branchement sur prises encastrées standard.

Le boîtier est un peu avancé pour protéger contre les rayons du soleil ou les gouttes de pluie.

L'affichage de l'image peut être effectué sur un monitor ou une télévision disposant d'une entrée signal vidéo correspondante.

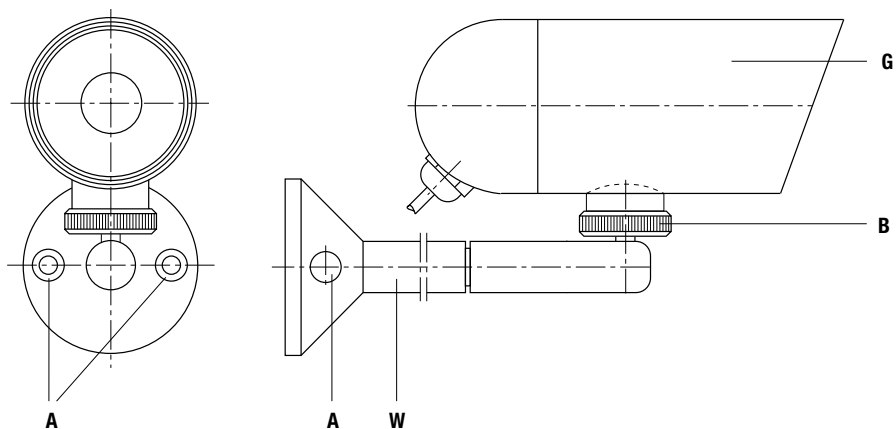
2. Consignes de sécurité

- Les indications suivantes sont destinées à votre propre sécurité et doivent être obligatoirement respectées.
- Avant de brancher et de mettre en service l'appareil, veuillez d'abord lire les consignes de sécurité et la notice d'emploi.
- Conservez soigneusement la notice d'emploi afin de pouvoir l'utiliser plus tard.
- Ne jamais utiliser la caméra en dehors de ses caractéristiques techniques. Cela peut la détruire.
- Ne jamais orienter vers le soleil la caméra avec l'obturateur ouvert. Cela peut détruire le capteur.
- Lors de la pose des câbles de raccordement respecter strictement les consignes suivantes. Les câbles doivent être posés de manière à ne pas être chargés, pliés, ni endommagés, et à ce qu'aucune humidité ne puisse pénétrer.
- La mise en service et la maintenance du système ne doivent être réalisées que par des personnes autorisées et conformément aux instructions d'installation – en respectant toutes les normes et directives en vigueur.
- L'installateur est responsable du maintien de la protection IP 67.
- Pour la fixation du caisson avec la caméra à l'extérieur, n'utiliser que des vis en inox.
- La charge maximale du bras mural est d'un kilo.
- Pour „Candid Junior”, n'utiliser que des pièces de rechange d'origine de „eneo”.

Entretien :

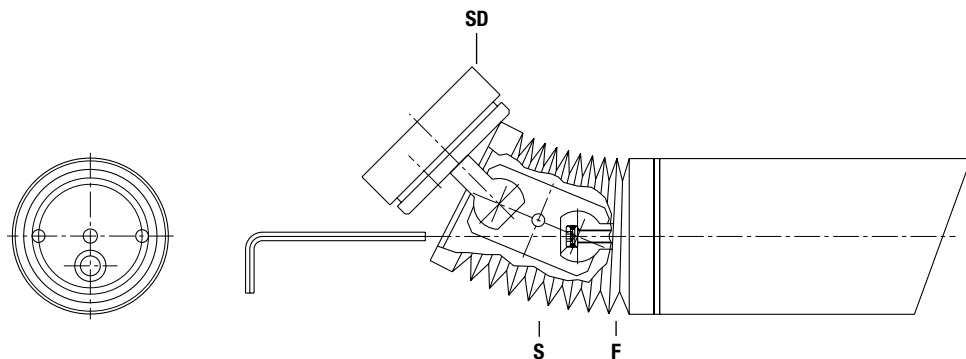
- Afin de conserver une image nette, nettoyer régulièrement la vitre frontale.
- L'essuyer avec un chiffon doux humide.
- Ne jamais nettoyer le boîtier et la vitre frontale avec du diluant, de l'essence ou une éponge à récurer, ceci risque d'endommager la surface de manière irréversible.

3. Montage du VHP-1



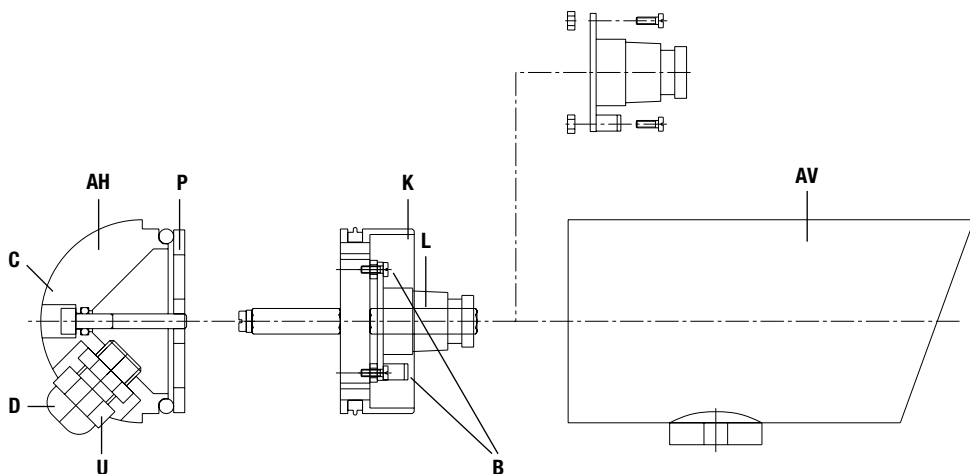
!		La caméra est montée en usine dans le boîtier.
A	Trous de vis	Marquer la position du support mural W sur la surface de fixation. Les trous de vis A dans le socle du support mural W peuvent servir de repère.
W	Support mural	Fixer le support mural W sur l'emplacement choisi (les chevilles et les vis à tête cruciforme sont fournies avec le boîtier).
G/B	Boîtier / contre-écrou	Fixer le boîtier G au support mural, l'orienter et serrer avec le contre-écrou B (noir).
!	Cordons de raccordement	Une fois que vous avez effectué le raccordement électrique et branché le câble coaxial au moniteur correspondant, la caméra est opérationnelle.
	Remarque	Pour le montage au plafond, il faut retourner la caméra dans le boîtier.

4. Montage du VHP-2



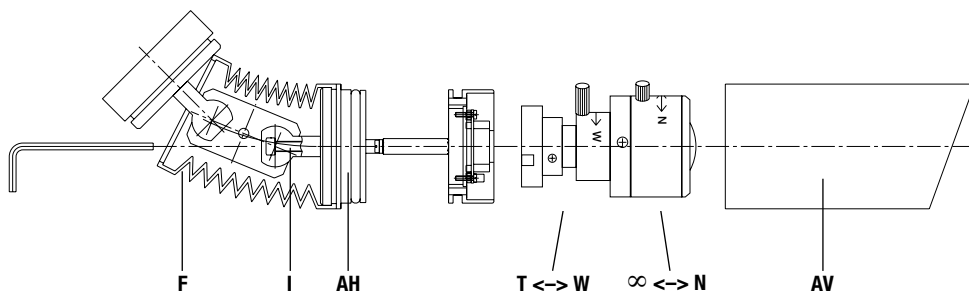
!		La caméra est montée en usine dans le boîtier.
A	Trous de vis	Marquer la position du statif W sur la surface de fixation. Les trous de vis A dans le socle du support mural W peuvent servir de repère. Percer les trous.
W	Plaque de montage	Fixer le statif W à l'emplacement choisi (les chevilles et les vis à tête cruciforme sont fournies avec le boîtier).
F	Soufflet	Tirer le soufflet F du boîtier et ajuster la position de la caméra.
S	Vis de serrage	Desserrer le boulon S et régler la position à l'aide des deux boulons à rotule. Resserrer la vis de serrage S (clé à six pans fournie). Remettre le soufflet.
SD	Joint d'étanchéité en silicone	Le joint d'étanchéité en silicone SD qui se trouve du côté de la surface de montage est prémonté en usine et peut être retiré au besoin.
!		Une fois que vous avez effectué le raccordement électrique et branché le câble coaxial au moniteur correspondant, la caméra est opérationnelle.
Remarque		Grâce à la souplesse du soufflet, le boîtier peut être monté sur toutes surfaces et dans n'importe quelle position.

5. Montage d'une caméra quelconque dans le boîtier VHP-1



C	Vis creuse à six pans	Desserrer la vis C sur le boîtier (clé à six pans de 3 mm fournie) et retirer la partie arrière du boîtier.
K	Support de caméra	Extraire du boîtier le support K qui se trouve sur la poignée.
B	Trous d'alésage	Visser la caméra sur les trous B prévus à cet effet (2x vis et 2x douilles d'écartement fournies).
D	Entrée de câble	Par l'entrée de câble D , introduire le câble d'alimentation électrique et le cordon vidéo dans le boîtier en les passant au travers de la rondelle en aluminium P et les raccorder aux bornes situées sur la caméra.
L	Objectif	Pousser la caméra dans le boîtier jusqu'à ce que l'objectif L se trouve à environ 1 mm de la vitre. Faire attention à ne pas déplacer ni coincer le joint d'étanchéité. Quand vous introduisez la caméra dans le boîtier, vérifiez que la caméra est bien horizontale.
C	Vis creuse à six pans	Tourner la vis C dans la rondelle en aluminium P jusqu'à ce que le bord avant de la vis touche la surface de la rondelle.
AV, AH	Partie avant du boîtier, partie arrière du boîtier	Assembler les deux parties du boîtier AV + AH . Faire attention à ne pas coincer ni déplacer le joint d'étanchéité. Serrer la vis creuse à six pans C jusqu'à ce que les deux parties du boîtier soient solidement assemblées.
U	Ecrou-raccord	Fixez l'écrou-raccord U à l'entrée de câble D .
!	Mise en marche	Une fois que vous avez effectué le raccordement électrique et branché le câble coaxial au moniteur correspondant, la caméra est opérationnelle.
	Remarque:	Montage d'une caméra quel conque dans la boîtier VHP-2 est recommandé par VIDEOR TECHNICAL.

6. Réglage du cadrage (VK-1318/W2 et VKC-1413/W2)



F	Soufflet	Tirer le soufflet F du boîtier.
I	Vis creuse à six pans	Desserrer la vis I sur le boulon à rotule situé devant (clé à six pans de 3 mm fournie).
AV	Demontage	Retirez la partie avant du boîtier AV mettez la caméra en marche (alimentation de tension) et raccordez le moniteur.
T <-> W	Distance focale	Dévissez la vis de serrage T <-> W et tournez la molette pour modifier la distance focale de l'objectif et le cadrage.
∞ <-> N	Focalisation	Dévissez la vis de serrage ∞ <-> N et tournez la molette pour modifier la mise au point (focalisation) de l'objectif.
AV, AH	Partie avant du boîtier, partie arrière du boîtier	Assembler les deux parties du boîtier AV + AH . Faire attention à ne pas coincer ni déplacer le joint d'étanchéité. Resserrer la vis creuse à six pans I jusqu'à ce que les deux parties du boîtier soient solidement assemblées. Replacer le soufflet.
	Remarque	Pour obtenir une mise au point aussi exacte que possible sur des caméras disposées à l'extérieur, nous recommandons de tenir un filtre ND (Neutral Density = densité neutre) devant l'objectif pendant les opérations de réglage décrites ci-dessus. Le diaphragme s'ouvre alors dans l'objectif et permet ainsi le réglage de la netteté de l'image sans influence des variations de la lumière ambiante.

7. Raccordement

Le „Candid Junior” est équipé en usine d'un cordon de raccordement de 2 m (bouts ouverts). Le raccordement des extrémités s'effectue comme suit:

Affectation des fils

Couleur	VHP-1	VHP-2
Rouge	Alimentation électrique de la caméra: + 12 VDC (10-15 V)	
Noir	Raccordement à la masse	
Blanc	Blindage / fil conducteur, Câble coaxial	
Attention	Respecter les pôles !	

8. Détection des défauts et solutions

Défaut	Cause	Solution
Le système ne fonctionne pas	Défaut d'alimentation électrique	Vérifier et réparer si besoin.
Pas d'image	Mauvaise attribution des fils Pas de signal	Contrôler et corriger, refaire le branchement si besoin.
Image voilée ou déformée	Défaut de raccordement vidéo à la caméra Eclairage insuffisant	Contrôler et refaire le branchement au besoin. Augmenter la puissance d'éclairage
Image floue, d'apparence laiteuse	Incidence latérale de la lumière:	Modifier la position de la caméra ou éventuellement supprimer la lumière latérale, soit en inclinant le boîtier au moyen du pare-soleil intégré, soit en installant une visière en carton. Ensuite, redresser l'image inclinée en tournant le support de la caméra dans le boîtier.
Service après-vente	Maintenance et réparation	Les interventions ne peuvent être réalisées que par des techniciens agréés.

9. Spécifications et accessoires

a) Fiche technique des boîtiers VHP-1 et VHP-2

Modèle	VHP-1	VHP-2
Protection	IP 67	IP 67
Entrée de câble	M12 x 1,5	PG7
Chauffage de la vitre	Aucun (livrable en option)	
Pare-soleil	Oui	
Boîtier	Aluminium / Verre à vitre (verre flotté)	
Fixation du boîtier	Pas de vis 1/4"-20 UNC	Articulation réglable avec blocage à 360°, protégée par un soufflet en matière synthétique
Couleur	Anodisation à l'aluminium	
Poids avec la caméra	Env. 300 g (sans support mural)	Env. 500 g (avec plaque de montage)
Dimensions	Voir croquis	
Plage de température	- 10 °C à + 45 °C	
Isolation du statif	–	Joint en silicone pour isoler l'entrée de câble et la surface de montage (livré monté)
La livraison comprend	Support mural, kit de fixation (avec clé à six pans)	Kit de fixation (avec clé à six pans)
Option	Focales pour différentes distances; chauffage à thermostat	

b) Accessoires

Modèle	VHP-1	VHP-2
Accessoires	Clé à six pans de 3 mm pour le montage mural: 2 x vis à tête cruciforme, 2 x chevilles Fixation de la caméra pour montage d'une caméra quelconque: 2 x vis DIN 84 M2 x 8, 2 douilles d'écartement 2,2 x 4 x 2	

c) Spécifications de la caméra

Modèle	VK-133/W1 VK-133/W2	VK-1317/W1 VK-1317/W2	VK-1318/W2	VKC-144/W1 VKC-144/W2	VKC-148/W1 VKC-148/W2	VKC-1413/W2
Code Article	96005/96029	96048/96049	96043	96006/96031	96027/96032	96044
Description	Caméra à carte n/b dans boîtier			Caméra à carte couleur dans boîtier		
Capteur CCD	1/3" Interline Transfer CCD			1/4" Interline Transfer CCD		
Système	CCIR			CCIR / PAL		
Synchronisation	Interne					
Sensibilité (mesurée)	1,6 Lux à F 2,0	2,1 Lux à F2,0	2,1 Lux à F2,0	1,4 Lux à F 2,0	1,75 Lux à F2,0	1,4 Lux à F2,0
Résolution horizontale	380 lignes TV	600 lignes TV	600 lignes TV	380 lignes TV	470 lignes TV	380 lignes TV
Éléments d'image actifs	Env. 290.000 (H)500x(V)582	Env. 440.000 (H)752x(V)583		Env. 290.000 (H)500x(V)582	Env. 440.000 (H)752x(V)583	Env. 290.000 (H)500x(V)582
Rapport signal-bruit	> 50 dB (AGC hors service)			> 45 dB (AGC hors service)	> 48 dB (AGC hors service)	> 45 dB (AGC hors service)s
Obturbateur électron. linéaire (ESC)	1/50 à 1/100.000 sec					
Sortie vidéo	1 Vcc, composite, 75 Ohm			1 Vcc, composite, 75 Ohm		
Correction gamma	0,45					
Contrôle de gain (AGC)	Oui					
Objectif intégré	F2,0 / 3,8 mm	F2,0 / 3,8 mm	F2,0-2,8 / 4-8 mm	F2,0 / 3,6 mm	F2,0 / 2,9 mm	F2,0-2,7 / 2,6-5,6 mm
Correction d'ouverture	Oui (horizontale)					-
Consommation	Env. 1,2 W	Env. 1,4 W	Env. 1,5 W			
Balance des blancs	-			Automatique	Manuelle/ automatique	Automatique
Câble de connexion	Vidéo- / alimentation pre-câblé dirigé vers l'extérieur					
Tension d'alimentation	12 VDC ± 10%					

d) Focales en option

Code art.	Désignation	
70442	VT-PS12DC-3	Prise de bloc d'alimentation 230 VAC/12 VDC stabilisé
	Remarque	Autres focales pour d'autres distances fournies sur demande

10. Croquis

Voir page 35

1. Descripción general

Le agradecemos la confianza puesta en nosotros y nos alegramos de que se haya decidido por la compra de nuestra carcasa „Candid Junior”. Como ofertantes líderes en la técnica de seguridad - en el sector de vigilancia por vídeo - hemos desarrollado ahora para usted un sistema adecuado de vigilancia. Este producto altamente cualitativo puede usarse para una vigilancia discreta en diferentes ámbitos cotidianos, como p. ej. en casas o solares privados, tiendas pequeñas, halls, foyers, gasolineras, museos y bancos etc. La forma pequeña y discreta de la carcasa resistente a la intemperie con cámara - en un diseño elegante - permite también el uso en sitios representativos.

Nuestra técnica novedosa y práctica le convencerá qué fácil es la instalación de nuestra „Candid Junior”.

Para ayudarle en el montaje y el trato con la carcasa „Candid Junior”, le hemos adjuntado unas instrucciones de manejo detalladas y las piezas de montaje necesarias.

La carcasa resistente a la intemperie se entrega opcionalmente con dos posibilidades de fijación diferentes (soporte de pared, base de montaje) y un total de 10 cámaras diferentes.

Además existe la posibilidad de comprar la carcasa VHP-1 sin cámara, pero con fijación. Puede montarse cámaras en modulo CI de 30 x 30 mm o de 32 x 32 mm de medida.

El soporte de pared y de la carcasa de aluminio están concebidos para el montaje en interiores y exteriores.

Gracias al rotula del soporte de pared de la VHP-1, puede ajustarse fácilmente la imagen deseada de la cámara.

La cámara puede girarse en una gama de 360° y bascularse en 180° con la mecánica de ajuste de la VHP-2. Con esta base de montaje puede sujetarse la cámara en cualquier posición (también en inclinación o plana).

Por el fuelle plegable de la VHP-2 se pueden ocultar los cables. Como opción se ofrece para esta versión una ampliación para el montaje en cajas bajo revoque usuales.

La carcasa está algo alargada hacia el exterior como protección contra los rayos del sol o la lluvia.

La reproducción de imagen se puede realizar a través de un monitor o de un televisor con la correspondiente entrada de señal de vídeo.

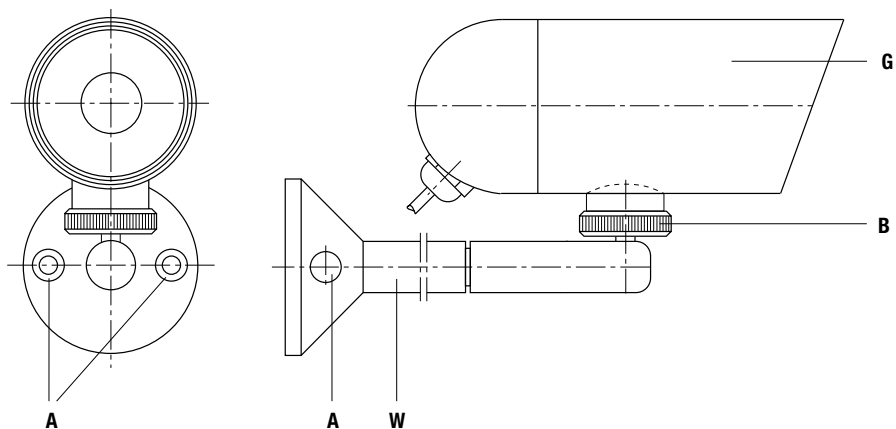
2. Avisos de seguridad

- Los avisos siguientes sirven para la propia seguridad y deben seguirse necesariamente.
- Antes de conectar y poner en servicio el aparato, leer primero los avisos de seguridad y las instrucciones de manejo.
- Guardar las instrucciones de manejo cuidadosamente para un uso posterior.
- No usar nunca la cámara fuera de sus especificaciones técnicas. Ésta podría deteriorarse.
- No dirigir la cámara nunca hacia el sol con el ocular abierto. El sensor puede destruirse.
- Al tender el cable de conexión, poner cuidado a los siguientes consejos y tender los cables de tal modo que no se carguen, se doblen ni se deterioren y no dejar que pueda penetrar la humedad.
- La puesta en servicio y el mantenimiento del sistema sólo deben realizarlos personas autorizadas para ello y de acuerdo con las indicaciones de instalación – teniendo en cuenta todas las normas y directrices vigentes.
- El instalador es responsable del cumplimiento de la clase de protección IP 67.
- Para sujetar la carcasa con cámara en el exterior, usar solamente tornillos inoxidables.
- La capacidad máxima de carga del soporte de pared es de 1 kg.
- Usar sólo piezas de repuesto originales de „eneo” para „Candid Junior”.

Limpieza:

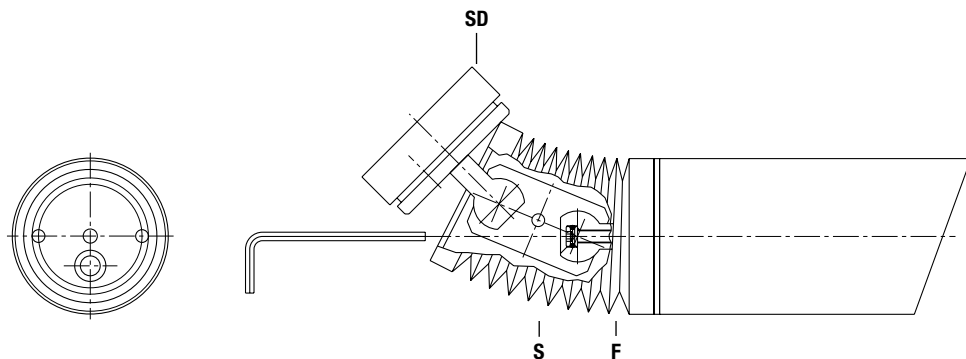
- Para obtener una imagen clara es necesario limpiar el cristal delantero periódicamente.
- Frotarlo con un trapo suave húmedo.
- No limpiar nunca la carcasa ni el cristal con disolvente, bencina o esponja rascadora, pues podría deteriorar la superficie para siempre.

3. Montaje de VHP-1



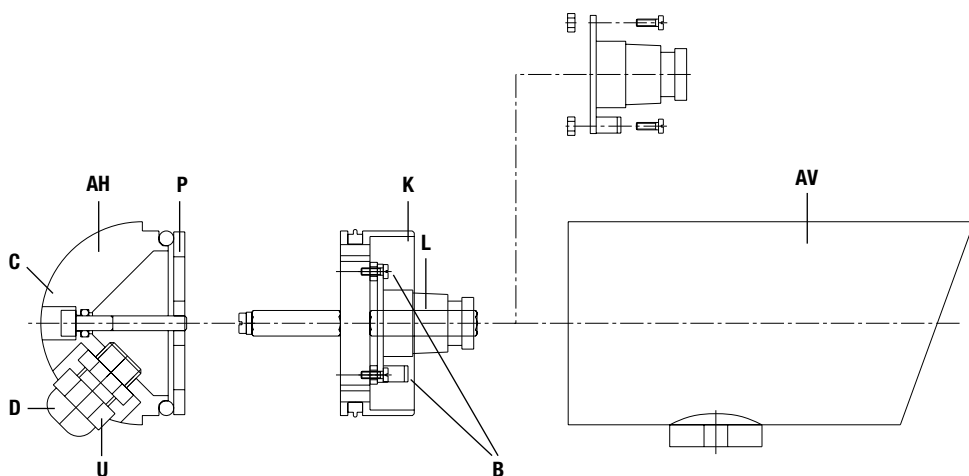
!		La cámara está montada de fábrica en la carcasa.
A	Agujeros de tornillos	Marcar la posición del soporte de pared W en la superficie de fijación. Los agujeros de tornillos A en el zócalo del soporte W pueden usarse como patrón.
W	Soporte de pared	Fijar el soporte de pared W en el lugar deseado (tacos y destornillador de estrella adjuntos).
G/B	Carcasa / Contratuerca	Sujetar la carcasa G al soporte de pared, alinear y asegurar con contratuerca B (negro).
!	Cable conexión	Después de conectado el abastecimiento de tensión y la unión del cable coaxial a un monitor correspondiente, la cámara está lista para funcionar.
	Aviso	En el montaje de techo tiene que girarse la cámara en la carcasa.

4. Montaje de VHP-2



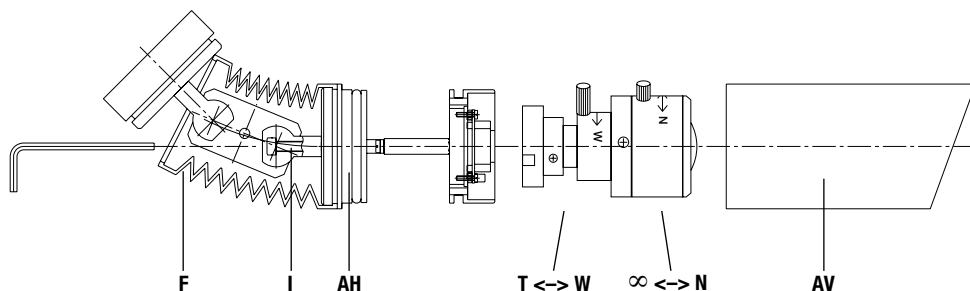
!		La cámara está montada de fábrica en la carcasa.
A	Agujeros de tornillos	Marcar la posición del soporte de pared W en la superficie de fijación. Los agujeros de tornillos A en el soporte de pared W pueden usarse como patrón. Taladrar los agujeros.
W	Pata de montaje	Sujetar la pata de montaje W en el lugar deseado (tacos y destornillador de estrella adjuntos).
F	Fuelle plegable	Sacar el fuelle plegable F de la carcasa y alinear la posición de la cámara.
S	Tornillo de apriete	Para ello soltar el tornillo S y alinear la posición con los dos pernos cónicos. Apretar de nuevo el tornillo S (llave hexagonal adjunta). Meter el fuelle plegable.
SD	Tira de junta de silicona	La tira de junta de silicona SD para la estanqueidad a la superficie de montaje está premontada de fábrica y puede sacarse a necesidad.
!		Después de conectado el abastecimiento de tensión y la unión del cable coaxial a un monitor correspondiente, la cámara está lista para funcionar.
	Aviso	Por la flexibilidad del fuelle plegable, la carcasa puede montarse en cualquier superficie y en cualquier posición.

5. Montaje de una cámara ajena en la carcasa VHP-1



C	Tornillo hexagonal	Soltar C de la carcasa (llave hex. 3 mm adjunta) y sacar la semicarcasa trasera.
K	Soporte de cámara	Sacar K de la carcasa tirando del asidero.
B	Taladros	Atornillar la cámara en los taladros previstos para ello B (2 tornillos y 2 distanciadores adjuntos).
D	Pasacables	Pasar el cable de abastecimiento y de vídeo por D a la carcasa y por la carcasa de aluminio P y unir con las conexiones de la cámara.
L	Objetivo	Meter tanto la cámara en la carcasa hasta que L quede posicionada aprox. 1 mm delante del cristal. Cuidar que la junta no resbale ni se atasque. Al introducir en la carcasa cuidar del alineamiento horizontal de la cámara.
C	Tornillo hexagonal	Atornillar C tanto en la carcasa de aluminio P hasta que el canto delantero del tornillo quede enrasado con el cristal.
AV, AH	Semicarcasa delantera, semicarcasa trasera	Poner juntas ambas semicarcasas AV + AH . Cuidar que la junta no se pille ni resbale. Atornillar el tornillo hex. C hasta que ambas semicarcasas ajusten bien fijas.
U	Racor	Atornillar U al pasacables D .
!	Funcionalidad	Después de conectado el abastecimiento de tensión y la unión del cable coaxial a un monitor correspondiente, la cámara está lista para funcionar.
Nota:		Montaje de una cámara ajena en la carcasa VHP-2: solamente recomendado en la compañía VIDEOR TECHNICAL.

6. Ajuste de la sección de imagen (VK-1318/W2 y VKC-1413/W2)



F	Fuelle plegable	Sacar el fuelle plegable F de la carcasa.
I	Tornillo hex.	Aflojar I en el perno cónico delantero (llave hex. 3 mm adjunta).
AV	Demontaje	Sacar la semicarcasa delantera AV , encender la cámara (abastecimiento de tensión) y conectar el monitor.
T <-> W	Distancia focal	Aflojando el tornillo de sujeción T <-> W y girando el anillo se cambia la distancia focal del objetivo y así la sección de imagen.
∞ <-> N	Enfoque	Aflojando el tornillo de sujeción ∞ <-> N . La nitidez de imagen (enfoque) se hace con el anillo.
AV, AH	Semicarcasa delantera, semicarcasa trasera	Poner juntas ambas semicarcasas AV + AH . Cuidar que la junta no resbale ni se atasque. Apretar de nuevo el tornillo hex. I hasta que ambas semicarcasas ajusten fijamente. Montar el fuelle plegable.
	Nota	Para lograr un enfoque lo más exacto posible con cámaras en el exterior se recomienda sujetar un filtro ND (densidad neutra) delante del objetivo durante el proceso de ajuste descrito arriba. De este modo el diafragma del objetivo se abre y permite ajustar una nitidez de imagen independientemente de las condiciones variables de luz ambiente.

7. Conexión

La carcasa „Candid Junior” se entrega de fábrica con un cable de conexión de 2 m (extremos abiertos). Los extremos abiertos se conectan de la manera siguiente:

Ocupación de conexiones

Color	VHP-1	VHP-2
Rojo	Abastecimiento cámara: + 12 VDC (10-15 V)	
Negro	Masa	
Blanco	Apantallamiento / cable coax. conductor	
Aviso	Observar polaridad !	

8. Búsqueda y solución de fallos

Fallos	Causa	Solución
El sistema no funciona	Falta abastecimiento de corriente	Controlar y solucionar si es necesario
No hay imagen	Ocupación de conexiones falsa Falta señal	Controlar y corregir si es necesario Controlar y conectar correctamente si es necesario
Imagen corrida o perturbada	Conexión vídeo a la cámara interrumpida Potencia lumínica muy escasa	Controlar y conectar correctamente si es necesario Aumentar la iluminación
Imagen floja, opaca	Incidencia de luz lateral	Cambiar la posición de la cámara o eliminar la posible incidencia de luz inclinado la carcasa sobre el techo solar integrado o apantallando p. ej. con un cartón. A continuación poner derecha la imagen inclinada girando el soporte de cámara en la carcasa.
Servicio	Mantenimiento y reparación	Sólo deben realizarlos personal especializado.

9. Especificaciones y accesorios

a) Datos sobre las carcasas VHP-1 y VHP-2

Modelo	VHP-1	VHP-2
Tipo de protección	IP 67	IP 67
Pasacables	M12 x 1,5	PG7
Calef. cristal	No (opcional en venta)	
Parasol	Sí	
Carcasa	Pared aluminio / Cristal (Flood Glas)	
Fijación de carcasa	Rosca 1/4"-20 UNC	Articul. ajustable y de bloqueo de 360° protegida por un fuelle plegable de plástico
Color	Aluminio anodizado	
Peso incl. cámara	Aprox. 300 g (sin soporte de pared)	Aprox. 500 g (incl. pata de montaje)
Medidas	Ver figuras	
Gama de temperatura	- 10°C hasta + 45°C	
Junta de pata	–	Junta de silicona para obturar el agujero de cable y la superficie de montaje (en el suministro montado)
Suministro	Soporte de pared, paquete de fijaciones (incl. llave hex.)	Paquete de fijaciones (incl. llave hex.)
Opción	Objetivos con otros enfoques; Calefacción regulada termostáticamente	

b) Accesorios

Modelo	VHP-1	VHP-2
Paquete adjunto	llave hexag. 3 mm para montaje pared: 2 destornilladores de estrella, 2 tacos Fijación de cámara para el montaje de una cámara ajena: 2 tornillos DIN 84 M2 x 8, 2 distanciadores 2,2 x 4 x 2	

c) Datos sobre las cámaras

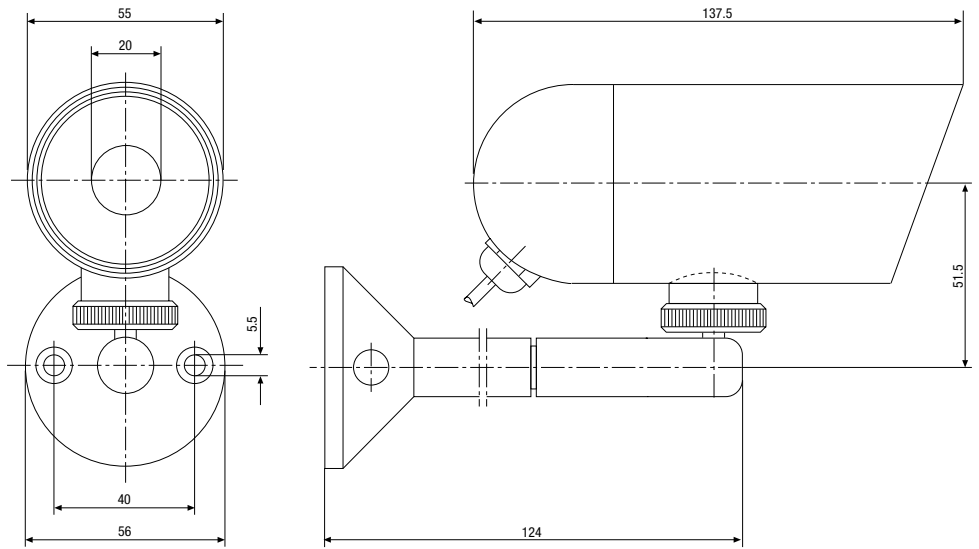
Modelo	VK-133/W1 VK-133/W2	VK-1317/W1 VK-1317/W2	VK-1318/W2	VKC-144/W1 VKC-144/W2	VKC-148/W1 VKC-148/W2	VKC-1413/W2
N° PED	96005/96029	96048/96049	96043	96006/96031	96027/96032	96044
Descripción	Cámara de platina B/N en caja resistente a la intemperie			Cámara de platina de color en caja resistente a la intemperie		
Sensor grabación	1/3" Interline Transfer CCD			1/4" Interline Transfer CCD		
Norma vídeo	CCIR			CCIR / PAL		
Sincronización	Interna					
Sensibilidad	1,6 Lux con F 2,0	2,1 Lux con F2,0	2,1 Lux con F2,0	1,4 Lux con F 2,0	1,75 Lux con F2,0	1,4 Lux con F2,0
Resolución horizontal	380 líneas TV	600 líneas TV	600 líneas TV	380 líneas TV	470 líneas TV	380 líneas TV
Elementos de imagen activos	Apr. 290.000 (H)500x(V)582	Aprox. 440.000 (H)752x(V)583		Apr. 290.000 (H)500x(V)582	Apr. 440.000 (H)752x(V)583	Apr. 290.000 (H)500x(V)582
Distancia de señal/ruidos	> 50 dB (AGC des)			> 45 dB (AGC des)	> 48 dB (AGC des)	> 45 dB (AGC des)
Obturador lineal (ESC)	1/50 hasta 1/100.000 seg.					
Salida Vídeo	1 Vss, BAS, 75 Ohm			1 Vss, FBAS, 75 Ohm		
Corrección gamma	0,45					
Regulación de refuerzo (AGC)	Sí					
Objetivo integrado	F2,0 / 3,8 mm	F2,0 / 3,8 mm	F2,0-2,8 / 4-8 mm	F2,0 / 3,6 mm	F2,0 / 2,9 mm	F2,0-2,7 / 2,6-5,6 mm
Corrección de apertura	Sí (horizontal)					–
Consumo	Aprox. 1,2 W	Aprox. 1,4 W	Aprox. 1,5 W			
Compensación del blanco	–			Automático	Manual/ automático	Automático
Conexión de cable	Alimentación de Vídeo / tensión precableada y tendida hacia afuera					
Abastecimiento de tensión	12 VDC ± 10%					

d) Objetivos como accesorio opcional

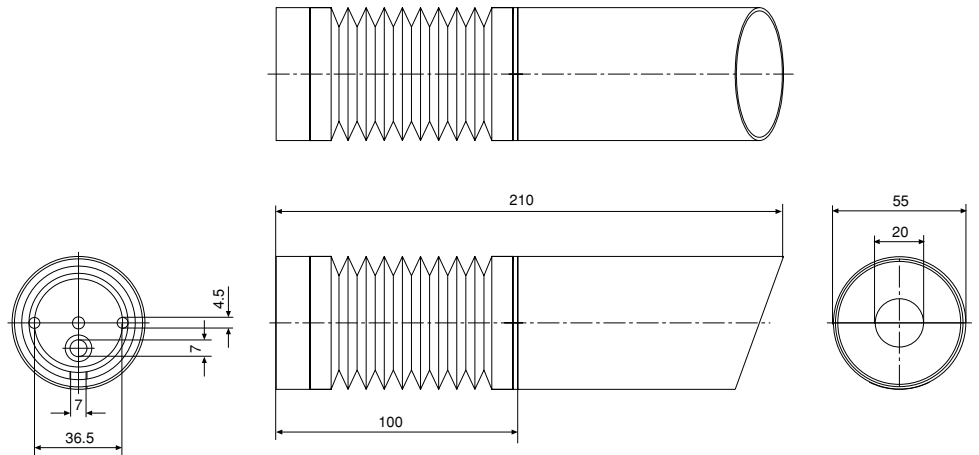
N° PED	Nombre	
70442	VT-PS12DC-3	Equipo de alimentación 230 VAC/12 VDC estabilizado
	Avisos	Otros objetivos con otros enfoques a consulta

10. Maßzeichnungen / Dimensional drawings / Croquis / Esquemas de medidas

VHP-1



VHP-2



Maße / Dimensions / Medidas: mm



eneo® ist eine eingetragene Marke der Videor Technical E. Hartig GmbH
Vertrieb ausschließlich über den Fachhandel.

eneo® is a registered trademark of Videor Technical E. Hartig GmbH
Exclusive distribution through specialised trade channels only.

eneo® est une marque propriété de Videor Technical E. Hartig GmbH
Distribution et vente à travers les distributeurs spécialisés.

eneo® es una marca registrada de Videor Technical E. Hartig GmbH
Venta a través de los distribuidores especializados.

VIDEOR TECHNICAL E. Hartig GmbH
Carl-Zeiss-Straße 8 · 63322 Rödermark/Germany
Tel. +49 (0) 60 74 / 888-0 · Fax +49 (0) 60 74 / 888-100

www.eneo-security.com



991165
Technische Änderungen vorbehalten
Technical changes reserved
Sous réserve de modifications techniques
Sujeto a modificaciones técnicas

© Copyright by VIDEOR TECHNICAL 07/04